

The image features three white darts with white flights and barrels, all of which have hit the center bullseye of a white target. The target is a circular board with concentric rings, and the darts are positioned vertically, with their barrels pointing downwards into the bullseye. The background is a plain, light-colored wall.

EquiTravail

Rapport annuel d'activités 2021 - 2022

Octobre 2022

TABLE DES MATIÈRES

Mot de la présidente et de la directrice générale	
1.	Mission de l'organisme 4
2.	Clientèle 5
3.	Organigramme 6
4.	Équipe de travail 6
5.	Membres du conseil d'administration 7
6.	Service d'aide à l'emploi 7
7.	Résultats 9
	7.1 Admissions 9
	7.2 Intégrations en emploi 10
	7.3 Orientation 11
8.	Service de Groupes d'entraide 12
9.	Service d'Agent d'intégration 13
	9.1 Services offerts 13
	9.2 Avantages 13
	9.3 Agent d'intégration financé par le CIUSSCN 15
	9.4 Agent d'intégration financé par le ROSEPH 16
10.	Service d'appariement Conseiller en recrutement 17
11.	Accompagnement TEVA 18
12.	Collaboration et membership 19
	12.1 Membership 19
	12.2 Ateliers, colloques et activités de sensibilisation 19
	12.3 Collaborations spécifiques 20
	12.4 Collaboration Volet recherches 20
13.	Formation20
14.	Les Comités 21
15.	Perspectives d'avenir21

Mot de la présidente et de la directrice générale

Au cours de l'année 2021 – 2022, nous n'avons jamais autant parlé de l'avenir des entreprises, de la rareté de main-d'œuvre et de l'intégration en emploi des personnes plus éloignées du marché du travail. Sans être épargnée par la pénurie de personnel qui touche tous les domaines d'activités socioéconomiques, notre équipe de professionnels, a su répondre présente et ce, en desservant une clientèle de plus en plus éloignée du marché du travail.

Cette année encore, la clientèle était au rendez-vous. Nous avons dû faire face à une longue liste d'attente qui pouvait aller jusqu'à 8 mois. De nombreux échanges ont eu lieu à ce propos avec Services Québec, qui nous a permis en cours d'année d'ajouter une conseillère en emploi supplémentaire pour répondre aux nombreuses demandes de services.

Au cours des dernières années le personnel d'ÉquiTravail a su s'adapter avec brio à de nouvelles technologies de l'information. Mais celui-ci n'en était pas au bout de ses peines, car de nouvelles exigences de reddition de comptes ont été émises par notre bailleur de fonds principal. Ce qui a apporté une panoplie de questionnements sur nos façons de travailler pour répondre à ces nouvelles exigences. Grâce au financement de l'aide aux entreprises de Services Québec, nous avons pu embaucher une firme spécialisée en ressources humaines pour nous accompagner dans une démarche de gestion du changement. Dès novembre 2021, un comité a été formé de six membres du personnel et de notre consultant en ressources humaines pour amorcer une réflexion sur les divers enjeux liés à ces nouvelles exigences. Des consultations auprès de la majorité des employés ont permis au comité d'identifier des actions à mettre en place pour améliorer l'organisation du travail et simplifier ou même éliminer certaines actions qui n'étaient plus nécessaires. Un plan d'action concret a été déposé et la mise en œuvre de l'atteinte de ses objectifs se poursuivra au cours de l'année 2022 - 2023.

Nous tenons à remercier les membres du personnel qui se dévouent auprès de leurs différentes clientèles en offrant des services professionnels et adaptés à leurs besoins. Nous soulignons leur implication à faire d'ÉquiTravail un milieu toujours en constante amélioration où le plaisir à se côtoyer et travailler ensemble font partie des valeurs incontournables de l'organisation.

Nous tenons à remercier les membres du conseil d'administration qui se sont impliqués dans divers comités de travail au cours de la dernière année. Nous remercions notre bailleur de fonds principal Services Québec. Il est important pour nous de souligner à quel point nous apprécions la collaboration établie avec ce partenaire qui saisit parfaitement les enjeux de notre organisation ainsi que la réalité de notre clientèle. Nous remercions SPHERE, le CIUSSSCN et le ROSEPH qui ont contribué au financement de nos activités.

Paulette C. Gauvin,
Présidente

Karine Gagné,
Directrice générale

1. MISSION DE L'ORGANISME

Une mission essentielle aux objectifs

ÉquiTravail a pour mission de favoriser l'intégration, la réintégration et le maintien sur le marché du travail.

Ses services s'adressent à des personnes qui rencontrent des obstacles en raison d'un problème de santé mentale, de limitations intellectuelles ou d'un trouble du spectre de l'autisme.

Une vision directrice

Afin de lutter contre l'exclusion et pour favoriser le droit au travail, ÉquiTravail vise :

- L'appropriation et la valorisation du potentiel de chacun.
- À favoriser l'accessibilité au marché du travail par l'émergence de projets novateurs.
- À devenir un agent de changement auprès de la collectivité et des entreprises.
- À demeurer la référence en services spécialisés d'aide à l'emploi pour les clientèles desservies.

Des valeurs fondamentales

Les valeurs d'ÉquiTravail reposent sur trois (3) principes qui guident ses actions, ses choix et son développement.

- L'équité
- Le respect
- La coopération

Un engagement soutenu

Afin de réaliser sa mission, ÉquiTravail s'engage à offrir des services professionnels et de qualité.

ÉquiTravail offre un service spécialisé de main-d'œuvre aux personnes qui vivent des difficultés particulières dans leurs démarches de recherche d'emploi, et ce, en complémentarité avec les bureaux de Services Québec. ÉquiTravail propose également aux employeurs de combler leurs besoins en main-d'œuvre avec un personnel correspondant aux exigences de l'emploi tout en leur offrant différentes mesures comme le Contrat d'intégration au travail (CIT) et le service d'un agent d'intégration en emploi.

Outre le Service d'aide à l'emploi (SAE) offert à Québec et Portneuf, des services complémentaires à la mission de l'organisme sont offerts :

- Service de groupes d'entraide
- Service d'agent d'intégration en emploi
- Service d'accompagnement psychosocial
- Service d'accompagnement en stage scolaire en milieux du travail

2. CLIENTÈLE

Santé mentale

Problème lié à la santé mentale, qu'il soit de nature transitoire :

- Épuisement professionnel
- Dépression situationnelle
- Anxiété, etc.

Ou qu'il s'agisse de troubles graves :

- Dépression majeure
- Schizophrénie
- Trouble affectif bipolaire, etc.

Limitation intellectuelle ou problème d'apprentissage

- Déficience intellectuelle
- Intelligence limite
- Trouble déficitaire de l'attention, etc.

Trouble du spectre de l'autisme

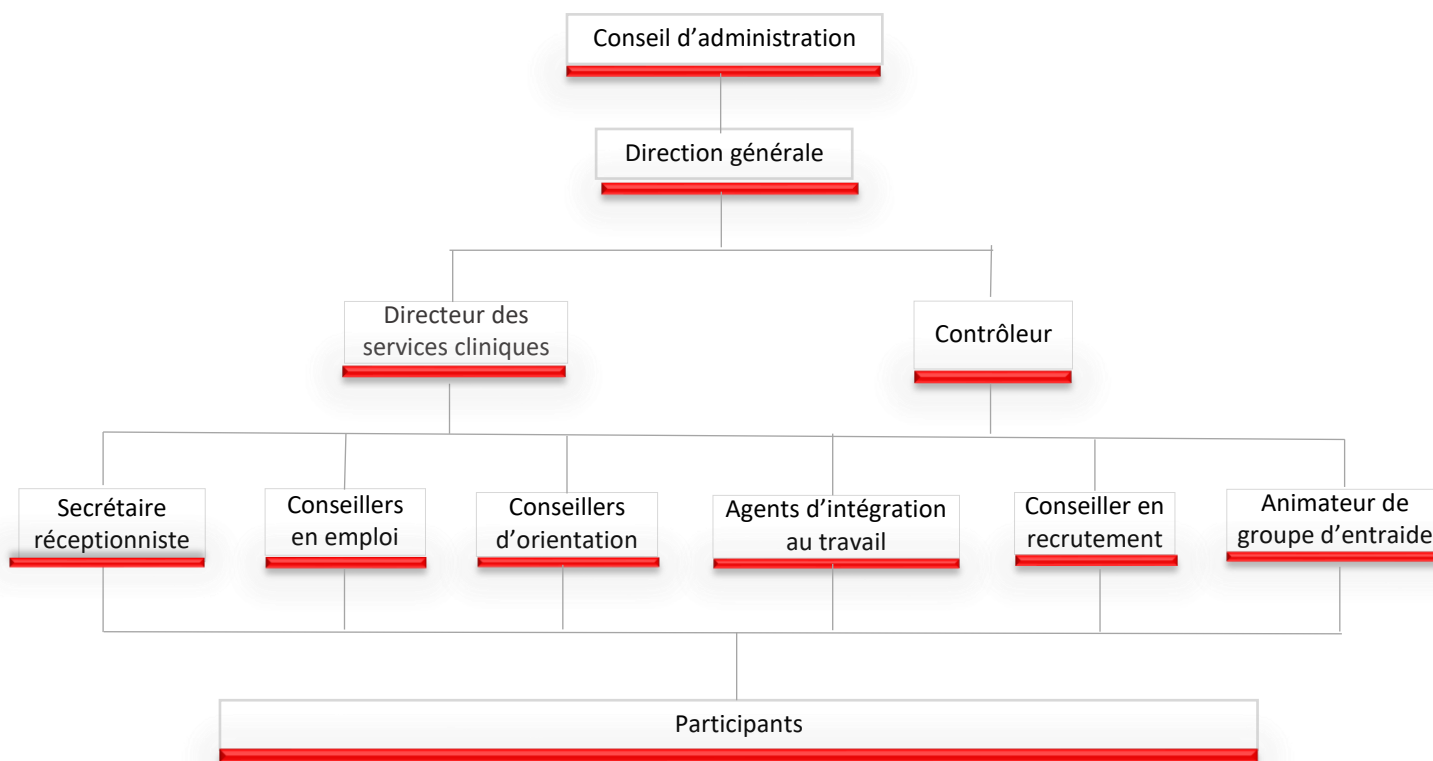
- Autisme de haut niveau
- Syndrome d'Asperger
- Autisme non spécifié, etc.

La situation de notre clientèle est spécifique à chacun et très variable. Certains sont peu scolarisés et d'autres sont bacheliers, certains ont une connaissance réaliste du marché du travail et des techniques de recherche d'emploi tandis que d'autres possèdent peu de connaissances en cette matière.

D'autre part, en plus d'avoir un problème de santé mentale, des limitations intellectuelles, un trouble d'apprentissage ou un trouble du spectre de l'autisme, certains ont des démêlés avec la justice, un problème de toxicomanie, d'alcoolisme ou un handicap physique.

Le contexte de pandémie dans lequel nous avons été plongés depuis mars 2020 a occasionné de l'anxiété chez plusieurs de nos participants. Cette nouvelle réalité, qui jusqu'à cette période ne faisait pas partie de leur quotidien, a accentué leur situation de précarité et fragilisé encore plus leur santé mentale.

3. ORGANIGRAMME



4. ÉQUIPE DE TRAVAIL

ÉquiTravail, c'est une équipe de professionnels dynamiques et qualifiés qui proviennent de divers domaines des sciences humaines. Que ce soit en counseling et orientation, en travail social, en psychologie, en relations industrielles, en psychoéducation ou en éducation spécialisée, plusieurs membres de l'équipe cumulent de nombreuses années d'expérience dans des domaines reliés à l'employabilité. La mise en commun de ces expertises permet de répondre tant aux besoins de la clientèle qu'à ceux des employeurs.

Madame Myriam Aubin, Agente d'intégration en emploi depuis 2022

Madame Joanie Blanchet, Conseillère en emploi depuis 2015

Madame Joëlle Caron, Agente d'intégration en emploi depuis 2018

Madame Christine Castonguay, Conseillère en recrutement depuis 2019

Madame Stéphanie Chevarie, Conseillère en orientation et en emploi depuis 2021

Madame Guylaine Duguay, Secrétaire-réceptionniste depuis 2007

Monsieur Frédéric Fortin, Conseiller en emploi depuis 2020

Madame Karine Gagné, Directrice générale depuis 2019, aux finances depuis 1999

Madame Denise Gallant, Conseillère en orientation et en emploi depuis 1989

Madame Pascale Girard, Conseillère en emploi depuis 1997

Madame Christine Godin, Conseillère en orientation et en emploi depuis 2018

Madame Murielle Goupil, Contrôleur depuis 2019

Madame Marie-Pier Gourdeau, Conseillère en emploi depuis 2018

Madame Alice Laberge, Agente d'intégration en emploi depuis 2020

Monsieur William Lavoie, Conseiller en orientation et en emploi depuis 2021

Madame Alice Lopez, Conseillère en emploi depuis 2014

Madame Ève Marin, Agente d'intégration en emploi depuis 2021

Madame Stéphanie Munger, Conseillère en emploi depuis 2021

Monsieur André Parent, Directeur des services cliniques depuis 2018, conseiller en orientation et en emploi, et chef d'équipe depuis 2003

Madame Annick Pelletier, Conseillère en orientation et en emploi depuis 2019

Madame Amélie Proulx, Conseillère en emploi et Conseillère TEVA depuis 2016

Madame Caroline Roy-Fortin, Agente d'intégration en emploi depuis 2018

Madame Mélissa Simard, Conseillère en emploi depuis 2022

Madame Josée Therrien, Conseillère en emploi depuis 2021

5. MEMBRES DU CONSEIL D'ADMINISTRATION

Le conseil d'administration d'ÉquiTravail réunit des personnes provenant de différents secteurs d'activité de la collectivité. Elles sont impliquées activement dans l'actualisation de notre mission et la bonne gestion administrative de l'organisme.

Madame Paulette C. Gauvin, présidente

Madame Victoria Brown, vice-présidente

Madame Lynda Hébert, secrétaire-trésorière

Madame Élisabeth Lachance, administratrice

Monsieur Gilles Héon, administrateur

Madame Josée Therrien, représentante des employés d'ÉquiTravail

6. SERVICE D'AIDE À L'EMPLOI

ÉquiTravail offre un ensemble de services d'aide à la recherche d'emploi visant l'intégration, la réintégration et le maintien en emploi de sa clientèle.

Pour recevoir les services, la clientèle doit répondre aux critères d'admission suivants :

- Résider sur le territoire de Québec ou de Portneuf
- Avoir la capacité d'intégrer le marché du travail et la motivation pour le faire.
- Rencontrer des difficultés d'intégration à l'emploi en raison d'un problème de santé mentale, d'une limitation intellectuelle, d'un trouble d'apprentissage ou d'un trouble du spectre de l'autisme.

La démarche est personnalisée, souple et d'une durée habituelle d'un an. Le nombre d'heures d'intervention est également variable car il dépend de la capacité du participant à réaliser les activités de son plan d'action. Certaines personnes demandent beaucoup d'heures d'intervention tandis que d'autres en demandent un peu moins.

Les services sont dispensés individuellement, sont adaptés aux besoins et à la problématique de la clientèle visée et tiennent compte de la nature des limitations et des forces de chacun. Par ailleurs, les services donnés reposent sur le plan d'intervention qui se réalise à travers des activités intégrées et structurées de façon à permettre aux participants de travailler sur l'ensemble de leurs besoins dans un même processus.

ÉquiTravail offre les services suivants à sa clientèle :

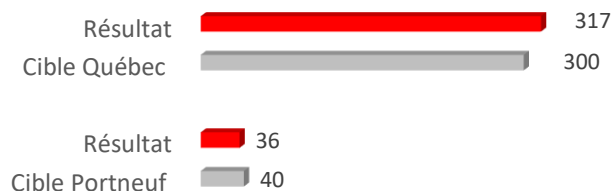
- La détermination des besoins
- L'évaluation des capacités fonctionnelles de travail
- La connaissance de soi
- L'orientation
- Le counseling d'emploi
- La connaissance du marché du travail
- La méthode de recherche d'emploi
- L'aide au placement
- L'intégration en emploi
- Le service aux employeurs
- Le maintien en emploi

Autres activités et services offerts à ÉquiTravail :

- Recrutement d'employeurs potentiels
- Information aux employeurs sur les capacités de la clientèle
- Sensibilisation des milieux de travail
- Adaptation de postes de travail
- Présentation aux employeurs et rédaction des demandes de la subvention du Contrat d'intégration au travail (CIT) géré par Services Québec
- Présentation aux employeurs et rédaction des demandes de la subvention du Fonds d'intégration au travail pour les personnes handicapées (FIPH), géré par SPHERE
- Préparation et référence de candidats aux différentes entreprises adaptées de la région de la Capitale-Nationale dans le cadre du Programme de subventions aux entreprises adaptées (PSEA)
- Référence au Programme de développement de l'employabilité à l'intention des personnes handicapées (PDEIPH)
- Participation à des tables de concertation pour l'emploi des personnes en situation de handicap

7. RÉSULTATS

7.1 Admissions

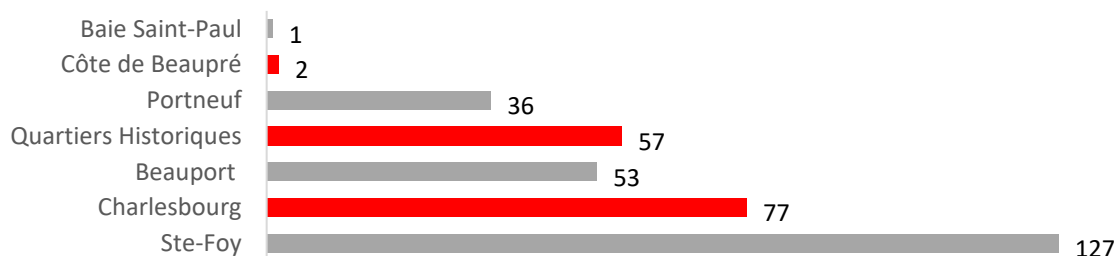


Cumulatif des résultats Québec et Portneuf : Trois cent cinquante-trois (353) admissions soit 104 % de l'objectif.

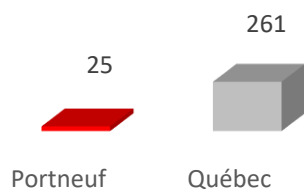
Clientèle



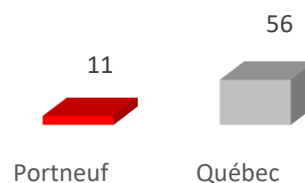
Participants par territoire des BSQ



Recrutement direct



Référence SIP

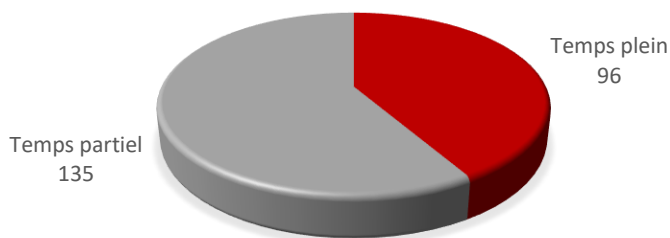


7.2 Intégrations en emploi

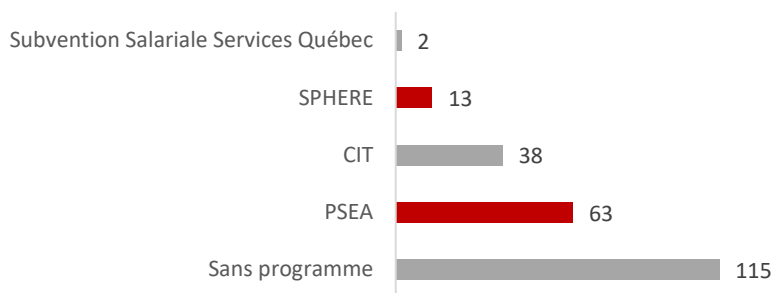


Cumulatif des résultats Québec et Portneuf : Notre objectif était d’intégrer cent soixante-dix (170) personnes en emploi et nous en avons intégré deux cent trente-et-une (231), ce qui représente 136 % de l’objectif.

Intégrations en emploi temps plein – temps partiel, pour Québec et Portneuf



Intégrations en emploi avec ou sans support financier



Maintiens en emploi



CIT et Renouvellements CIT



7.3 Orientation

Résultats pour l'année 2021 – 2022

En 2021 – 2022, cinquante-sept (57) nouveaux participants se sont inscrits pour un processus d'orientation. Trois (3) personnes ont abandonné le processus d'orientation pour faire de la recherche d'emploi.

Territoire de la Capitale-Nationale

- Quarante-quatre (44) nouvelles personnes ont débuté un processus d'orientation
- Trente-cinq (35) personnes avaient débuté leur processus d'orientation l'année précédente
- Soixante-deux (62) personnes ont fait un retour aux études

Dix-huit (18) personnes ont abandonné pour les raisons suivantes :

- Une (1) s'est trouvé un emploi
- Trois (3) ont été référées à une autre mesure de Services Québec ou une ressource externe
- Dix (10) ont abandonné ou n'étaient pas rejoignables
- Quatre (4) ont eu des problèmes de santé ou des difficultés d'organisation personnelle

Vingt-huit (28) personnes ont été référées par les bureaux de Services Québec soit 63,5 %.

Territoire de Portneuf

- Treize (13) nouvelles personnes ont débuté un processus d'orientation
- Neuf (9) processus avaient débuté leur processus d'orientation l'année précédente
- Quatorze (14) personnes ont fait un retour aux études

Huit (8) personnes ont abandonné pour les raisons suivantes :

- Deux (2) ont trouvé un emploi
- Trois (3) ne désiraient plus continuer
- Une (1) était injoignable
- Une (1) a été référée à une autre ressource
- Une (1) pour problème de santé

Sept (7) personnes ont été référées par les bureaux de Services Québec soit 54 %.

8. SERVICE DE GROUPES D'ENTRAIDE

Ces rencontres ont pour objectif de permettre aux participants de maintenir leur équilibre au travail et de mettre en valeur leurs forces. Ces échanges en groupes les amènent également à développer des habiletés de résolution de problèmes rencontrés dans les milieux de travail. C'est dans un climat de simplicité, de convivialité, de respect et de confidentialité que se déroulent les rencontres.

Fonctionnement et déroulement des rencontres

Les rencontres se font sous forme de causerie-repas et se déroulent en soirée à des périodes fixes. Les rencontres s'effectuent en deux parties.

Il y a tout d'abord la période d'accueil et d'échange concernant les nouvelles récentes ou le vécu au travail, puis la période de discussion portant sur différentes thématiques préétablies par le groupe.

Jouant un rôle de motivateur, l'animateur s'assure que chacun des participants s'exprime en respectant les règles de procédure pour conserver le bon fonctionnement du groupe. Selon le thème de la rencontre, l'animateur apporte le matériel ainsi que la documentation nécessaire.

Pour la période de référence, nous avons offert le service de Groupes d'entraide à trois (3) groupes différents de travailleurs. Deux groupes se sont rencontrés à dix reprises entre septembre 2021 et juin 2022 et le troisième groupe à six reprises entre janvier et juin 2022.

Cette année, quinze (15) personnes ont participé aux rencontres. L'entièreté des participants sont des personnes isolées qui n'ont aucun ou peu de réseau à part les personnes qu'ils côtoient dans leur milieu de travail. Ces rencontres leur permettent de sortir de leur isolement et d'échanger avec des pairs en qui elles ont confiance.

Thèmes abordés en 2021 – 2022 / Groupes 1 et 2

- Accueil – Présentation
- Composer avec les remarques
- Composer avec le stress au travail
- Réfléchir à mes scénarios
- Party de Noël
- Communiquer mes besoins
- Mes mécanismes de défense
- Lâcher prise – Vivre dans le moment présent
- Hygiène de vie / Bienveillance
- Party de fin d'année

Thèmes abordés en 2022 / Groupe 3

- Accueil – Présentation (rencontre zoom)
- Perception des autres sur le handicap / SM
- Biais cognitif
- Émotions / stress
- Comprendre les autres
- Souper / communication

9. SERVICE D'AGENT D'INTÉGRATION

9.1 Services offerts

Effectuer des visites en milieu de travail pour rassurer la personne lors de l'intégration, faire l'enseignement des tâches, contribuer et implanter les adaptations nécessaires et participer à des processus de résolution de conflits

- Assister l'employeur dans l'organisation du travail
- Fournir des outils personnalisés qui favorisent les apprentissages et souvent diminuent le stress et l'anxiété chez le travailleur
- Créer des routines de travail, des outils visuels, des aide-mémoires qui favorisent de bonnes balises de référence pour la personne
- Aider la personne à acquérir de bonnes méthodes de travail par la démonstration ou le faire avec elle
- Aider l'employeur à bien encadrer et superviser le nouvel employé en fonction de ses difficultés
- Faire un suivi régulier et personnalisé auprès de l'employé et de l'employeur afin de s'assurer que tous les deux soient satisfaits

9.2 Avantages

N'étant pas mandaté par le travailleur ni par l'employeur, l'agent d'intégration offre un point de vue objectif et priorise autant la satisfaction de l'employeur que le bien-être de l'employé.

Il est important de mentionner que l'agent d'intégration travaille en étroite collaboration avec le conseiller en emploi, ce qui favorise une meilleure compréhension de la situation du travailleur et assure ainsi un service plus personnalisé.

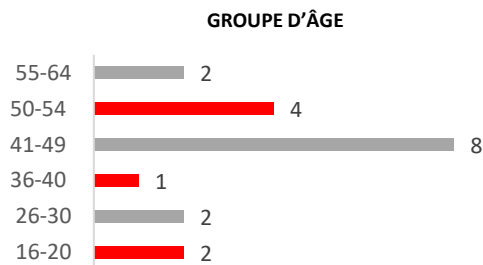
Objectifs visés et moyens utilisés

Objectifs	Moyens
Préparer une intégration en maximisant les chances de réussites.	<ul style="list-style-type: none"> • Rencontres préalables avec l'employeur afin d'expliquer le rôle de l'agent d'intégration en emploi et comment cela se traduit au quotidien. • Visite avec le travailleur en milieu de travail et faire un premier débroussaillage des tâches, du contexte de travail versus d'éventuelles difficultés. • Contact avec les différents intervenants dans la vie du travailleur afin de coordonner l'entrée au travail (autant dans l'organisation concrète qu'au niveau psychosocial).
Permettre aux participants d'ÉquiTravail de se maintenir plus longtemps en emploi en consolidant les acquis : meilleure confiance en ses capacités professionnelles, donc meilleure rétention sur le marché du travail.	<ul style="list-style-type: none"> • Présence de l'agent d'intégration en emploi dès les premières journées afin de gérer les situations stressantes au fur et à mesure et ainsi éviter un abandon d'emploi. • Rencontres permettant de recadrer les situations, mettre en valeur les réussites et les renforcer, identifier les objectifs atteints et en fixer de nouveaux afin d'outrepasser la simple intégration favorisant ainsi l'assimilation de bonnes attitudes et de bons comportements.
Permettre aux participants d'ÉquiTravail d'avoir un support en milieu de travail.	<ul style="list-style-type: none"> • Fréquence des visites selon les besoins du travailleur et du milieu de travail.
À la carte (adapté à ses propres besoins).	<ul style="list-style-type: none"> • Méthodes d'intervention souples et adaptées à la problématique du client.
Sur une base régulière et constante.	<ul style="list-style-type: none"> • Enseignement des tâches et surtout prise de conscience de la qualité du travail demandé par le milieu.
Objectif (sans bénéfice à gagner pour l'intervenant) d'un meilleur rendement ou d'une meilleure productivité de l'employé, adapté aux besoins et exigences de l'employeur.	<ul style="list-style-type: none"> • Analyse des situations problématiques avec les travailleurs afin de les placer dans leur juste perspective. (L'agent d'intégration en emploi étant neutre, les nouvelles perceptions amenées sont mieux acceptées).

Objectifs	Moyens
<p>Permettre au milieu de travail d’avoir accès à un service d’encadrement adéquat selon les capacités de leur employé et le contexte de travail, sans alourdir de façon significative leur propre charge de travail.</p>	<ul style="list-style-type: none"> • Fréquence des visites selon les besoins du travailleur et du milieu de travail. • Méthodes d’intervention souples et adaptées à la problématique du client. • Enseignement des tâches et surtout prise de conscience de la qualité du travail demandé par le milieu. • Analyse des situations problématiques avec les travailleurs afin de les placer dans leur juste perspective. (L’agent d’intégration en emploi étant neutre, les nouvelles perceptions amenées sont mieux acceptées). • Enseignement des méthodes d’intervention appropriées. • Préparation d’outils personnalisés (cahier de travail, description détaillée des tâches, horaire, listes, aide-mémoire, etc.). • Possibilité de favoriser l’acquisition de bonnes méthodes de travail.
<p>Prévenir les situations problématiques qui conduisent souvent à la perte d’emploi.</p>	<ul style="list-style-type: none"> • Suivi régulier et constant permettant à l’agent d’intégration en emploi de bien comprendre les différents paramètres en jeu afin de sensibiliser le milieu adéquatement et équitablement avec les différents partenaires.
<p>Permettre aux conseillers en emploi d’ÉquiTravail d’avoir une meilleure connaissance de leurs participants en emploi.</p>	<ul style="list-style-type: none"> • Les évaluations et les suivis faits par l’agent d’intégration en emploi donnent l’heure juste aux conseillers en emploi et permettent de négocier adéquatement et équitablement avec les différents partenaires.

9.3 Agent d’intégration financé par le CIUSSSCN

Du 1^{er} avril 2021 au 31 mars 2022, dix-neuf (19) personnes.





Accompagnement psychosocial

Ce service d'accompagnement est offert aux personnes faisant partie de la clientèle d'ÉquiTravail. Le service est offert dans les situations suivantes :

- Lorsqu'un participant traverse une situation difficile et qu'il est démuné pour aller chercher les ressources nécessaires pour le supporter.
- Lorsque la situation d'une personne risque de la mener à une perte d'emploi ou une démotivation à sa recherche d'emploi.

Le conseiller en emploi effectue une référence à l'agent d'intégration. Celui-ci accompagne le participant vers les ressources externes appropriées. Ce service en est un, d'exception. Il n'est offert qu'aux personnes qui n'ont aucun autre intervenant que leur conseiller en emploi dont la tâche est axée sur ce qui touche l'employabilité.

Du 1^{er} avril 2021 au 31 mars 2022, dix (10) personnes ont reçu un accompagnement psychosocial.

Services offerts du 1^{er} avril 2021 au 31 mars 2022

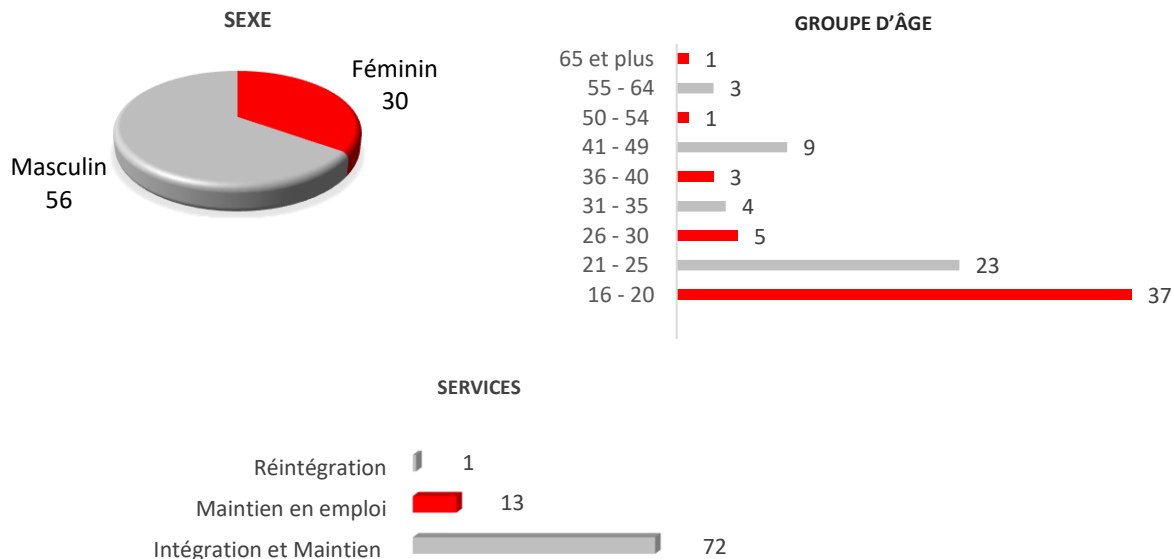
- Référence et accompagnement vers un organisme qui offre des services pour l'aide au logement.
- Accompagnement vers le Centre Louis-Jolliet qui offre un programme de formation d'insertion sociale et insertion socioprofessionnelle.
- Accompagnement pour faire une demande de travailleuse sociale et support psychosocial pendant l'attente.
- Démarches auprès du Centre de Crise de Québec pour un participant en crise.
- Accompagnement vers une ressource pour la gestion des émotions et la gestion de l'anxiété.
- Accompagnement vers une ressource pour dépendances.
- Accompagnement pour avoir une référence en psychologie.
- Aide pour remplir la demande en lien avec l'assurance-emploi à la suite à d'une perte d'emploi.

9.4 Agent d'intégration financé par le ROSEPH

Du 1^{er} octobre 2021 au 30 septembre 2022

Pour la période du 1^{er} octobre 2021 au 30 septembre 2022, quatre-vingt-six (86) personnes ont bénéficié des services offerts par nos agents d'intégration en emploi. La clientèle desservie est composée de personnes vivant soit avec une problématique en santé mentale, une déficience intellectuelle ou du spectre de l'autisme.

Le travailleur peut avoir besoin des services d'un agent d'intégration à une ou plusieurs étapes de son cheminement en emploi, soit en intégration, en maintien ou pour réintégrer son emploi.



10. SERVICE D'APPARIEMENT CONSEILLER EN RECRUTEMENT

Notre conseillère en recrutement travaille en étroite collaboration avec les conseillers en emploi d'ÉquiTravail et de La Croisée (services externes de main-d'œuvre pour personnes handicapées ayant des limitations fonctionnelles). Son rôle est essentiellement de cibler des employeurs dont les besoins en main-d'œuvre et les postes offerts correspondent au profil de compétences et de capacités des clients en recherche d'emploi, qui seront préalablement identifiés par les conseillers en emploi.

Les conseillers en emploi des deux services de main-d'œuvre réfèrent directement leurs participants en recherche d'emploi à la conseillère en recrutement qui a le mandat de faire de la recherche d'emplois ciblés en contactant directement les employeurs.

Au cours de l'année 2021 – 2022, la reprise économique ainsi que la rareté de main-d'œuvre ont fait en sorte que notre conseillère en recrutement a été sollicitée par de nouveaux employeurs. Ce qui lui a permis de développer de nouvelles collaborations et ainsi placer en emploi des personnes dans ces nouveaux milieux. Elle a également participé à l'élaboration d'une politique d'embauche inclusive à la ville de Québec et au CHU de Québec. En février 2022 elle a participé à l'activité Ambassadeurs de la diversité, organisée par le GIT en collaboration avec Services Québec.

Services présentés aux employeurs par la conseillère en recrutement

- Service de conseiller en emploi
- Service de l'agent d'intégration

Mesures de Services Québec présentées aux employeurs

- Subvention salariale
- Subvention salariale personnes handicapées
- Contrat d'intégration au travail (CIT)
- Subvention pour l'adaptation de postes de travail

Mesures de SPHERE offertes aux employeurs

- Subvention salariale ;
- Mesure de soutien pour l'adaptation d'équipements.

10.1 Résultats

- Cinquante-six participants (56) ont été référés pour de la recherche ciblée ;
- Cent soixante-dix-neuf (179) entreprises ont été rejointes ;
- Cent trente-trois (133) entreprises se sont montrées intéressées à embaucher notre clientèle ;
- Trente-huit (38) personnes ont intégré un emploi à la suite des démarches effectuées par la conseillère en recrutement.

11. ACCOMPAGNEMENT TEVA

Avec la participation financière de Services Québec, nous avons accompagné onze (11) étudiants au cours de l'année 2021 - 2022.

Objectifs

Ce service consiste à offrir un accompagnement aux étudiants de niveaux d'études professionnelles, CEGEP et universitaire, dans la recherche de leur dernier stage scolaire ainsi que de l'accompagnement en milieu de stage. Cette démarche s'inscrit dans le cadre de la Transition École Vie Active (TEVA).

L'objectif de ce service est de faire vivre à l'étudiant une expérience positive lors de son stage ce qui lui permet de transiter vers le marché du travail par la suite. Une passerelle est alors créée pour assurer la continuité du parcours de l'étudiant à la fin de ses études vers sa vie de travailleur actif. ÉquiTravail permet de faire une transition accompagnée vers le marché du travail régulier ou adapté. Pour donner suite au stage et à la diplomation de l'étudiant, celui-ci peut avoir accès à des mesures comme le Contrat d'intégration au travail, le support d'un agent d'intégration et des suivis en emploi dans le but de favoriser son maintien à long terme.

Les mesures d'adaptation et de suivi qui ont été mises en place par ÉquiTravail pour faciliter l'intégration de l'étudiant lors de son stage, créent une condition gagnante pour l'étudiant. Il a d'excellentes chances de décrocher un emploi à la suite de son stage.

Description des activités

- Service de conseil à l'étudiant sur la connaissance des limitations induites par son handicap.
- Implication de l'école dans le processus. Cueillette d'informations auprès du service adapté et auprès de l'enseignant dans le but de bien comprendre les objectifs de stage.
- Recherche d'entreprises offrant des emplois correspondants au domaine d'études de l'étudiant et surtout en lien avec les capacités de celui-ci.
- Démarchage auprès d'employeurs pour trouver un stage à l'étudiant.
- Aide à l'étudiant pour le C.V., lettre de présentation et habiletés d'entrevue.
- Accompagnement de l'étudiant lors de son entrevue.
- Sensibilisation de l'employeur et de l'équipe de travail au sujet des limitations de l'étudiant.

- Explication des diverses mesures existantes offertes aux employeurs lors de l'embauche de l'étudiant à la fin de son stage.
- Accompagnement de l'étudiant lors de sa première journée de stage.
- Accompagnement de l'étudiant lors de sa formation ;
- Accompagnement de l'employeur pour l'outiller face au handicap de l'étudiant ;
- Accompagnement de l'étudiant dans l'apprentissage de ses tâches.

11.1 Résultats

- Quatre (4) étudiants ont réussi leur stage et ont été embauchés à la fin de celui-ci.
- Deux (2) étudiants ont réussi leur stage mais n'ont pas été embauchés par le milieu.
- Deux (2) étudiants ont abandonné leur stage dû à un problème de santé.
- Un (1) étudiant a échoué son stage.
- Deux (2) étudiants sont toujours en stage en date du 30 juin 2022.

12. COLLABORATION ET MEMBERSHIP

ÉquiTravail collabore à plusieurs projets et est membre de plusieurs tables ou regroupements, et ce, afin de nourrir sa synergie et mener à bien sa mission.

12.1 Membership

- Le ROSEPH
- L'AQRP
- La CDEC
- ACSM
- AGIR en santé mentale

12.2 Ateliers, colloques et activités de sensibilisation

- Portneuf Ensemble
- Radio CKIA
- Maison Dauphine
- CIUSSSCN
- Présentation de nos services aux étudiants résidents en Médecine familiale de l'Université Laval
- Exportech
- APE de Québec et Donnacona
- Ville de Québec – Retour au travail
- Académie St-Louis
- École Joseph Paquin
- Présentation de nos services dans un cours de Relations industrielles de l'Université Laval
- Université Laval
- CEGEP Garneau
- Foire de l'emploi

12.3 Collaborations spécifiques

- Fondation Jules Dallaire : Carrefour socioprofessionnel et communautaire
- Comité des experts : Projet santé mentale jeux d'évasion / ROSEPH, Ezkapaz
- Comité des experts : Projet rapports médicaux / ROSEPH, FMOQ
- Société VIA
- Fédération des chambres de commerce du Québec
- Ambassadeurs de la diversité / GIT
- AGIR en santé mentale
- École Boudreau La Trajectoire, projet pilote avec un groupe d'étudiants vivant avec un trouble du spectre de l'autisme (TSA)
- CHU de Québec – Politique inclusive
- Ville de Québec - Politique inclusive

12.4 Collaboration Volet recherches et études

- Participation à l'étude menée par Société inclusive sur l'impact du transport sur le retour en emploi des personnes handicapées.
- Participation auprès de l'étude menée par la Direction de la recherche du MTESS, dans le cadre de la mesure 32 de la stratégie nationale PH.
- Participation à la recherche menée ÉRISA de l'UQÀM sur l'inclusion et la participation sociale des adolescent-e-s et des jeunes adultes autistes en milieux scolaire et d'emploi.

13. FORMATION

À ÉquiTravail, nous sommes soucieux de maintenir à jour nos connaissances, d'apprendre et d'utiliser des approches diversifiées et novatrices dans le but d'intervenir de façon appropriée en lien avec les spécificités de nos différentes clientèles et ainsi répondre adéquatement aux besoins de nos participants. Pour ce faire, les employés ont bénéficié de plusieurs formations.

- Formation Santé mentale ROSEPH – Session 1 – 2 – 3
- Reconnaître et gérer les employés difficiles par Beauchemin & Belda
- Atelier Ergonomie au travail ASSTSAS
- Colloque Santé mentale et retour au travail ROSEPH
- Rendez-vous TCJ en droit du travail et de l'emploi
- Sage 50 : Bases de fin d'année
- Gagner du temps avec Sage 50 Paie
- Sage 50 : Comprendre Sage 50 et Sage 50Cloud.
- Services connectés Sage 50 Cloud
- La tenue de dossiers 1 Aspects déontologiques et réglementaires, OCCOQ
- Fonctionnement interne de la structure de pensée autistique FISP1, Saccade.
- Le langage Saccade conceptuel niveau initiation LSC1
- Patients difficiles et troubles de la personnalité, Porte-Voix
- Le narcissisme normal et pathologique, Porte-Voix
- Confiance et sécurité psychologique donnée par FP Conseil
- Donner et recevoir du feedback sous l'angle des neurosciences, FP Conseil
- Éthique et réglementation module 2, OCCOQ
- Secourisme en milieu de travail FPS

14. LES COMITÉS

- Un comité Santé sécurité au travail a été mis en place.
- Le comité d'embauche a procédé à l'embauche de cinq (5) nouvelles personnes.
- Un comité de gestion du changement a été formé.

15. PERSPECTIVES D'AVENIR

En 2022 - 2023, nous desservirons quatre cent quinze (415) personnes au Service d'aide à l'emploi dans le cadre de notre entente du Groupe PH1. Le service d'accompagnement TEVA sera maintenant inclus dans cette entente.

Le projet pilote d'Agent d'intégration en emploi financé par le ROSEPH prendra fin le 30 novembre 2022. Les services seront toujours offerts par nos trois (3) agentes d'intégration et seront financés dans le cadre de notre entente PH1 à compter du 1^{er} décembre 2022.

Le service d'appariement offert par notre conseillère en emploi sera également financé dans le cadre de l'entente PH1 dès le 1^{er} juillet 2022. Les services continueront de s'adresser à la clientèle d'ÉquiTravail et celle de La Croisée.

Au cours de la prochaine année, un travail de révision sera fait par notre regroupement le ROSEPH dans le but de revaloriser le cadre de financement du Groupe PH2 auprès du Ministère du Travail de l'Emploi et de la Solidarité Sociale. Nous offrirons les services de maintien en emploi et de renouvellement CIT à cent soixante-dix (170) personnes.

Les Groupes d'entraide seront offerts à trois groupes distincts et nous continuerons à publiciser les services dans le but de former de nouveaux groupes.

Dans le cadre du service Agent d'intégration en emploi financé par le CIUSSSCN, les services continueront à être déployés auprès de notre clientèle vivant avec une problématique de santé mentale.

Le projet pilote d'accompagnement TEVA débutera officiellement le 1^{er} août 2022. Ce projet pilote aura une durée de trois (3) ans et sera déployé dans 4 régions administratives du Québec. En collaboration avec le ROSEPH, le Ministère du Travail de l'Emploi et de la Solidarité Sociale, le Ministère de l'Éducation et le Ministère de la Santé et des Services Sociaux, La Croisée et ÉquiTravail ont été sélectionnés pour offrir le service dans la Capitale Nationale.